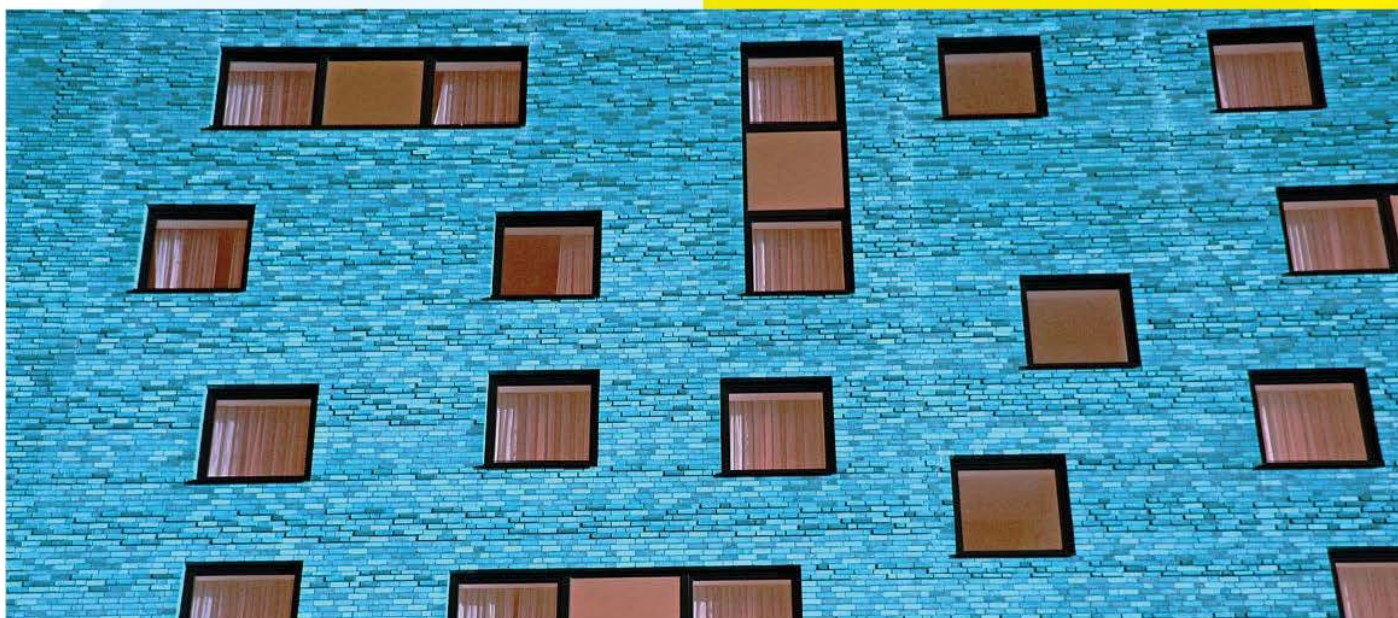


Des pratiques existantes  
aux politiques de transition:  
circulations et ambiguïtés

Cycle Ecole des pratiques et des collectifs  
3

# HABITER LA TRANSITION

## Mener l'enquête de l'habitabilité



HÉLÈNE SUBRÉMON  
LUDOVIC MORAND  
GRAC (GROUPE DE RECHERCHE ACTION)  
GECO (BRUXELLES)  
(GROUPE D'ETUDES CONSTRUCTIVISTES)

18 mai 2017  
9H30-17H

Institut des Sciences de la  
Communication du CNRS (ISCC)  
20 rue Berbier-du-Mets  
75013 Paris  
Métro Les gobelins (ligne 7)  
Entrée libre  
(sans inscription)





## Réseau Approches Critiques du Développement Durable (ACDD)

Troisième journée de l'atelier

### HABITER LA TRANSITION

Des pratiques existantes aux politiques de transition : circulations et ambiguïtés  
Cycle Ecologie des pratiques et place des collectifs

## Mener l'enquête de l'habitabilité

**Jeudi 18 mai 2017**

9h30-17h

**Institut des Sciences de la Communication du CNRS (ISCC)**  
20 rue Berbier-du-Mets 75013 Paris  
Métro Les gobelins (ligne 7)  
**Entrée libre (sans inscription)**

Coordonnateurs de la séance : **Rémi Eliçabe**<sup>1</sup> et **Jérôme Boissonade**<sup>2</sup>

Depuis la mise en œuvre des premiers quartiers durables en Europe, la problématique de l'habiter est au centre de l'attention des aménageurs et des décideurs. La question qui se pose à eux est celle de savoir comment accompagner les habitants à la transition écologique et énergétique et, par-là, comment assurer l'appropriation par ces habitants de nouveaux modes de vie durables ? La recherche en sciences sociales est donc sollicitée pour suivre les transformations sur l'habiter qu'entraîne l'expérimentation de nouvelles techniques de construction et comprendre les éventuels problèmes qui se posent au fil de leur implantation. Mais une demande sociale importante lui est aussi adressée à l'échelle plus large de la mutation de l'urbanité et de la ville dans son ensemble, une demande que l'on pourrait formuler de la manière suivante : *comment habiter la ville durable ?*

La thématique de l'habiter est donc arrivée en force dans la littérature avec les premiers états des lieux qui prennent en compte les usagers et les habitants des écoquartiers français. Cette thématique est véritablement prise en charge par une génération de jeunes chercheurs (par exemple V. Renauld, F. Valegeas, Z. Hagel, H. Subrémon) qui est la première à poser la question de l'habiter dans la ville durable à l'épreuve de ses réalisations concrètes, sans discréditer par avance le discours des habitants et en prenant au sérieux leurs pratiques. Des parties entières de ces thèses sont consacrées à l'appréhension réflexive des habitants quant aux nouveaux dispositifs et aménagements durables, ou à leurs consommations énergétiques. Inspirées par les travaux de M. De Certeau sur les ruses de la vie quotidienne et les arts de faire des usages (arts des faibles, art du braconnage) et la sociologie pragmatique, ces recherches donnent à voir des habitants inventifs, bricoleurs, débrouillards, compétents pour résoudre toutes sortes de problèmes, agissant à des échelles multiples et de manière coordonnée.

On ne peut que se réjouir de la publication de ces travaux, qui permettent de commencer à re-symétriser une recherche qui avait tendance à n'éclairer le phénomène du développement urbain durable que depuis l'angle de sa gouvernance et de son déploiement technique et à ne considérer les habitants que comme des freins à ce développement. Mais si l'ensemble de ces travaux mettent en valeur ceux qui sont au centre de ces transformations de la ville, les habitants des écoquartiers et autres quartiers durables, avec toutes les compétences dont ils sont dotés, de nombreuses questions restent ouvertes : quel sens les habitants donnent-ils aux nombreux dysfonctionnements techniques rencontrés dans ces nouveaux écoquartiers ? Et de là, quelles continuités ou discontinuités peut-on repérer entre aménageurs et techniciens d'un côté et habitants

<sup>1</sup> Rémi Eliçabe, sociologue, chargé de recherche au Groupe Recherche Action (GRAC)

<sup>2</sup> Architecte, Maître de Conférences en sociologie (ULCO - UMR LAVUE)

de l'autre ? Quelles échelles de l'habiter sont prises en compte dans ces enquêtes ? Quelles pratiques de la ville, autres que purement domestiques d'une part ou adaptatives d'autre part, sont mises en valeur ? Quelle place est donnée non plus seulement à l'inventivité des habitants mais à leur capacité analytique, à leur capacité à problématiser la ville durable ?

Cette séance aura pour objectif de faire le point sur les méthodes autant que sur les résultats de ces enquêtes récentes sur l'habiter durable. Nous nous demanderons donc autant comment mener l'enquête sur l'habitabilité que ce que ces enquêtes nous apprennent de neuf sur les capacités des habitants à problématiser et agir dans ce contexte de transition écologique des villes. Deux des exposés auront directement à charge de présenter des enquêtes menées auprès d'habitants de grands écoquartiers fraîchement livrés (Ludovic Morand et le GRAC), un exposé se demandera comment enquêter pour rendre compte des pratiques énergétiques des habitants (Hélène Subrémon), un dernier exposé ouvrira le champ de questionnement au moyen d'une enquête collective et multisituée sur des pratiques d'agriculture urbaines initiées par des habitants (Bénédikte Zitouni, Alexis Zimmer et Chloé Deligne).

### **Matinée (9h30 - 12h30) :**

**Ludovic Morand**<sup>3</sup> : « Un habiter durable ? Apports et limites d'une approche non-évaluative de l'habiter »

**Hélène Subrémon**<sup>4</sup> : « Titre de l'intervention à définir »

### **Après-midi (14h - 17h) :**

**Rémi Elicabe, Amandine Guilbert**<sup>5</sup> et **Yannis Lemery**<sup>6</sup> du GRAC (Lyon) : « Suivre la logique vivante de l'habiter. Une enquête aux côtés des habitants de Lyon Confluence »

**Bénédikte Zitouni**<sup>7</sup>, **Chloé Deligne**<sup>8</sup> et **Alexis Zimmer**<sup>9</sup> du GECO (Bruxelles) : « Terrains et intrigues. Passés, présents et futurs des jardiniers en ville »

---

<sup>3</sup> Sociologue, Centre Norbert Elias, EHESS Marseille

<sup>4</sup> Sociologue de l'habitat chez Saint-Gobain Recherche

<sup>5</sup> Chargée de recherche au Groupe Recherche Action (GRAC)

<sup>6</sup> Chargé de recherche au Groupe Recherche Action (GRAC)

<sup>7</sup> Sociologue, professeur à l'Université Saint-Louis Bruxelles

<sup>8</sup> Historienne, chercheur qualifiée au FNRS, Université Libre de Bruxelles

<sup>9</sup> Historien, post-doctorant, à l'Institut des Humanités de Paris, Université Paris-Diderot

